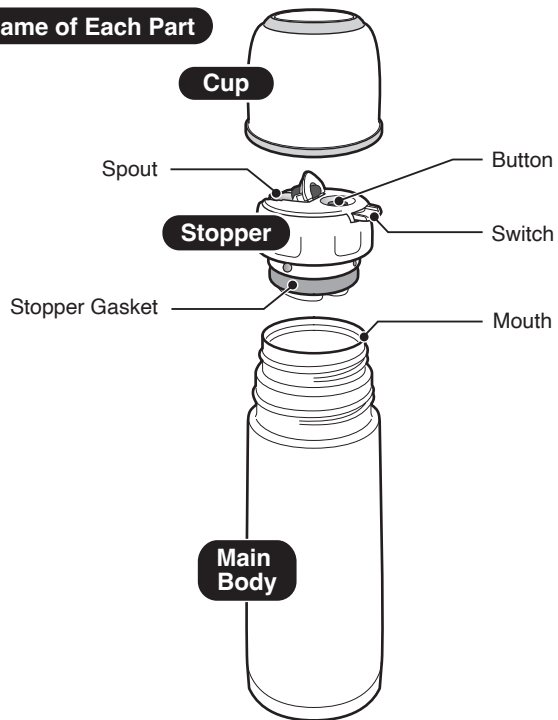


Name of Each Part



- Please read these instructions before use, and keep for future reference.
- The illustrations used in this instruction manual may differ from the actual product you have purchased.

SV-G (E/K/T/C) / A

Important Safeguards

Be sure to follow the instructions.

These WARNINGS and CAUTIONS are intended to prevent property damage or personal injury to you and others.

The degree of danger or damage by the misuse of the product is indicated as follows:

WARNING Indicates risk of serious injury or death.

CAUTION Indicates risk of injury or property damage if mishandled.

Prohibited or required actions are indicated as follows:

Prohibited operation Indicates a prohibited operation.

Requirement or instruction Indicates a requirement or instruction that must be followed.

WARNING

Do not allow infants or small children to use this product. Keep out of the reach of infants and small children.

CAUTION

When using filled with a hot beverage:

- Do not open the Spout with the product tilted or close to your face, as this may cause the beverage to spurt out and scald you.
- Be careful, as it may cause scalding.
- Pour slowly without tilting the product suddenly.
- When pouring hot beverages into the Main Body, be careful not to let it tip over.
- Always use the Cup when drinking hot beverages. Never drink directly out of the bottle.

Do not attach parts other than those specifically designed for this product.

Do not disassemble the product (other than parts designed to be disassembled).

Do not shake the product.

Do not use the product if its thermal insulation performance has deteriorated.

Do not use if water enters the Vacuum Layer.

Drinking the water that seeps out from the Vacuum Layer may cause illness.

Vacuum Layer

Do not hold the product by the Cup or Stopper when carrying it, as the product may fall and cause injuries.

Do not use this product for other than storing and keeping beverages hot or cold.

Do not place near heat sources such as gas stoves, ovens, and heaters, as doing so may cause burns or product malfunction.

Do not heat in a microwave, as doing so may cause sparks.

Do not place near open flames (from gas stoves, etc.), on top of electric heaters, or IH cooking devices, as doing so may cause a fire or malfunction.

Avoid dropping or hitting against hard surfaces.

Do not drink out of the product while driving.

Never fill the product with the following:

- Dry ice or carbonated drinks
- Liquids high in sodium such as soup or Kobu-cha
- Dairy products or fruit juice
- Fruit pulp or tea leaves

Do not scratch or rub the design on the outside of the Main Body strongly using fingernails or hard objects, as this may cause the design to come off.

Do not remove the sticker on the bottom of the Main Body.



Fill the Main Body only up to the level shown in the illustration.

Drink Level

Leave a bit of space below the rim (part A).

Inside of the Main Body



Thoroughly clean the inside of the Main Body, the Mouth, the Stopper, and the Cup after every use. Be particularly careful after filling the product with sports drinks.

After adding hot beverages, the pressure inside the product may rise, making it difficult to remove the Stopper. If this happens, press the Button and then remove the Stopper.

Always make sure that the parts are attached during use.

Make sure that there is no beverage leakage before using the product.

Consume beverages within the same day.

Leaving beverages for a long time may cause them to spoil. It may also cause the beverage to leak out or the Stopper or Cup to burst.

Break ice cubes into smaller pieces, as failure to do so may cause deformation of the Main Body and leakage.

Place the product vertically when carrying it in a bag to prevent leakage or condensation.

There may be condensation on the inside of the Cup when keeping warm hot beverages.

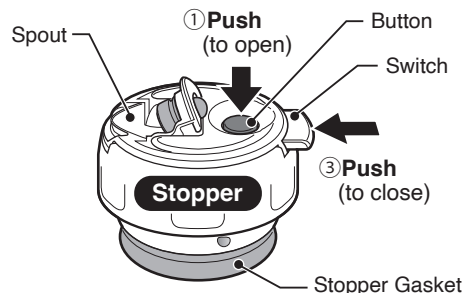
Note: The rattling noise that may be heard when the Main Body is shaken comes from the metallic foil used in the vacuum insulation to increase heat (cold) retention, and does not indicate a malfunction.

How to Use:

- Follow the instructions for care and wash the product thoroughly before use.
- When you first use the product, there may be a plastic smell. However, this will become less noticeable with use.

Pour the beverage.

- To pour beverages, keep the product upright and open the Spout by pushing the Button on the Stopper in the direction of the arrow (↓).
- Tilt the product and pour the beverage out from the Spout.
- After pouring, return the product to an upright position and close the Spout by pushing the Switch in the direction of the arrow (←).



- After filling the product with a hot beverage, close the Stopper while keeping the Spout open, and wait a while (about 20 seconds) before closing the Spout.
- After pouring, stand the product upright and wait 2-3 seconds before closing the Spout.
- Droplets of beverage may remain inside the Cup. Shake it and then wipe off any excess liquids.

How to Take Care of Your Product:

- Clean the product after each use to prevent odors and mold, and to keep the product sanitary.
- Always remove each part before cleaning.

When Cleaning Your Product:

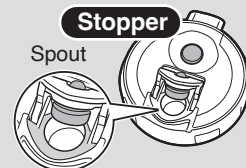
Please follow these instructions to prevent damage to the product:

- Do not boil or use a dishwasher or dish-dryer.
- Do not clean using paint thinner, polishing powders, abrasive cleansers, scrub brushes (nylon, metal wire, etc.), melamine sponges, the nylon side of an abrasive sponge, or any similar items.
- Do not use bleach as it may damage the product. Zojirushi's designated cleaning detergent SB-ZA01E may be used to clean the interior of the Main Body and the Stopper.
- Do not soak the Cup or Main Body in water for an extended period of time.
- Avoid damaging the nonstick coating when cleaning the inside of the Main Body.
- If the product is not going to be used for an extended period, wash thoroughly and dry well. Store the product away from high temperatures and humidity.

How to Clean

- Wash using warm water and mild dishwashing liquid with a sponge.
 - Rinse, leave to dry so there is no remaining water.
- Use a small brush or a soft sponge brush with a handle to wash parts that are difficult to wash.
 - Streaks or smudges caused by rubbing on the coated portion of the Main Body can be removed using a soft eraser.

- Wash the Spout of the Stopper (illustration to the right) as well.
- After washing, shake the Stopper several times with the Spout open to ensure that no water remains inside. Wipe off any moisture remaining on the surface.



How to Clean Rust Spots and Water Stains

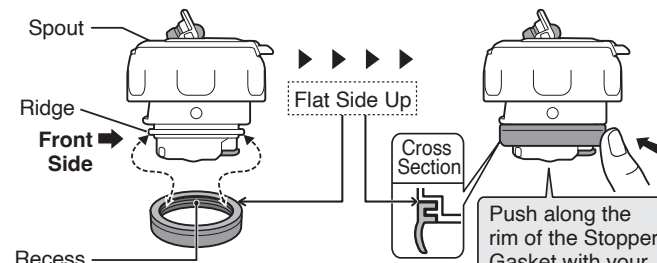
- Fill the interior of the Main Body with hot water with about 10% vinegar.
- Leave for 30 minutes to an hour without attaching the Stopper.
- Wash the interior of the Main Body thoroughly.

Tea, Coffee, and Other Stubborn Stains (Main Body interior and Stopper)

Remove the Stopper from the Main Body and use Zojirushi's cleaning detergent SB-ZA01E (sold separately).

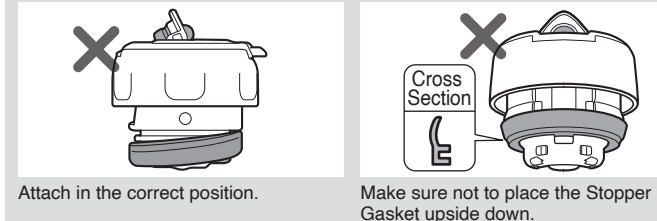
How to Attach the Stopper Gasket:

- Starting at the Front Side of the Stopper, attach the Stopper Gasket in the correct position by aligning the Ridge on the Stopper with the Recess in the Stopper Gasket.
- Attach by pushing in the edges.



Example of Incorrect Attachment

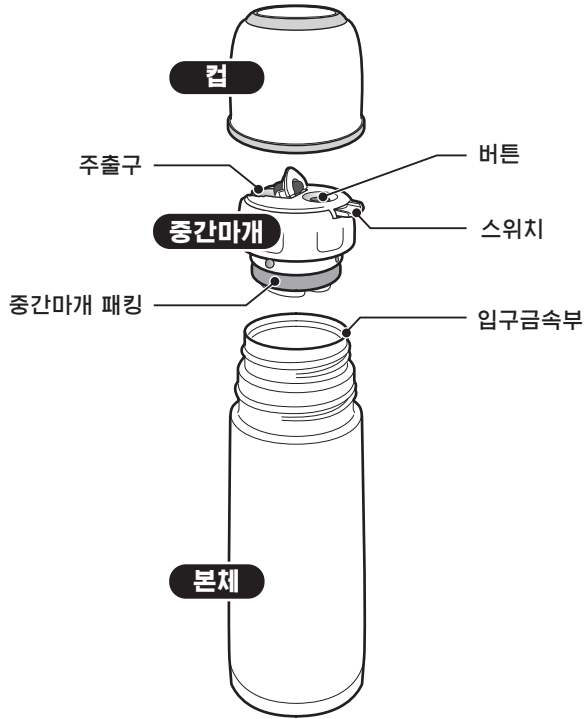
- If the Stopper Gasket is attached incorrectly, beverages may leak.



Replacing the Stopper:

We take care in only using materials that are safe and hygienic for food contact. However, if plastic parts become damaged or their surfaces become rough, please replace them for optimum performance. The Stopper may need to be replaced due to time and wear. Please check it about once a year. When replacing parts, please record the model number and part name beforehand. Then, contact either the store where you purchased the product or Zojirushi Customer Service. Replacement parts may be available for an additional charge.

각부의 명칭



- 사용하기 전에 반드시 읽어 보시고, 잘 보관해 두시기 바랍니다.
- 구입하신 상품과 이 사용설명서에 기재되어 있는 일러스트에는 차이가 있을 수 있습니다.

안전을 위한 주의사항 반드시 지켜 주십시오

사용자 또는 주위 사람에 대한 위험, 재산피해를 미연에 방지하기 위하여 반드시 지켜주셔야 할 사항을 설명하고 있습니다.

■ 잘못 사용하시면 발생할 수 있는 위험과 손해 정도를 다음 구분으로 설명합니다.

- 경고** 사망이나 중상을 초래할 우려가 있는 내용입니다.
- 주의** 경상 또는 물적 손해를 초래할 우려가 있는 내용입니다.

■ 꼭 지켜주셔야 할 내용을 다음 구분으로 설명합니다.

- ⊘ 해서는 안 되는 '금지' 내용입니다.
- ! 반드시 해야 하는 '지시' 내용입니다.

경고

- ⊘ 영유아는 사용하지 못하도록 하십시오. 또한 영유아의 손이 닿는 곳에는 두지 마십시오.

주의

뜨거운 음료를 넣어서 사용할 경우

- ⊘ 음료가 흘러나와 화상을 입는 원인이 되므로 제품을 기울이거나 얼굴에 가까이 댄 상태에서 주출구를 열지 마십시오.
- ! 화상의 위험이 있으므로 주의하십시오.
- 음료를 따를 경우에는 제품을 갑자기 기울이지 말고 천천히 기울이시기 바랍니다.
- 본체에 넣을 때는 넘어지지 않도록 주의하십시오.
- 직접 마시지 말고 반드시 컵을 사용해 주십시오.

- ⊘ 본 제품 전용 부품 외는 부착하지 마십시오.

제품을 개조하거나 분해·수리하지 마십시오.
(분해 부품 제외)

제품을 흔들지 마십시오.

보온·보냉 성능이 저하된 제품은 사용하지 마십시오.

진공층에서 물 소리가 나는 경우는 사용하지 마십시오.

진공층에서 새어나온 물을 마시고 음의 상태가 나빠질 수 있습니다.

진공층

떨어뜨리면 위험하므로 컵이나 중간마개를 잡고 운반하지 마십시오.

음료의 보온·보냉 이외의 목적으로 사용하지 마십시오.

- ⊘ 화상을 입거나 제품 고장의 원인이 되므로 난로나 가스레인지 등 화기 옆에 두지 마십시오.
 - 드라이 아이스, 탄산음료 등
 - 된장국, 스프, 다시마 차 등 염분이 많이 포함된 것
 - 우유, 유제품 음료, 과즙 등
 - 과일, 녹차잎 등
- 불꽃이 튀어 위험하므로 제품을 전자레인지로 가열하지 마십시오.
- 화재나 고장의 원인이 되므로, 불이 직접 닿거나(가스레인지 등) 전기히터, IR 쿨링 히터 등의 위에 제품을 올리지 마십시오.
- 떨어뜨리거나 부딪치게 하는 등 강한 충격을 주지 마십시오.
- 자동차 주행 중, 운전자는 제품을 사용하지 마십시오.
- 다음과 같은 것들은 절대로 넣지 마십시오.
- 본체의 그림 무늬가 벗겨지는 원인이 되므로 손톱이나 딱딱한 것으로 긁거나 문지르지 마십시오.
- 본체 외부 밑부분에 붙어있는 용기 바닥면 스티커는 떼어내지 마십시오.
- 스티커

! 음료의 양은 그림의 위치까지 넣습니다.

음료의 위치



각 부분을 반드시 부착한 상태로 사용해 주십시오.

음료가 새지 않는 것을 확인한 후 사용해 주십시오.

음료는 그날 중으로 다 마셔 주십시오.

장시간 방치하면 음료가 부패하는 원인이 됩니다. 또한 음료가 분출하거나 중간마개 또는 컵이 튀어나가는 원인이 됩니다.

사용 후 바로 본체 내부, 입구금속부, 중간마개, 컵을 깨끗이 씻으십시오. 특히 스포츠 음료를 넣어 사용한 경우에는 주의해 주십시오.

뜨거운 음료를 넣은 경우에는 제품 내의 압력이 올라가 중간마개를 열 때 잘 열리지 않을 수 있습니다. 이러한 경우에는 버튼을 누른 다음에 중간마개를 열어 주십시오.

본체가 변형되어 누설의 원인이 되므로 얼음은 미리 작게 부셔서 넣으십시오.

가방 등에 넣을 때는 혹시라도 음료가 새어 나오거나 제품의 결로를 방지하기 위해 제품을 똑바로 세워 두십시오.

내용물이 뜨거우면 컵 내부에 물방울이 맺힐 수도 있으니 유의하십시오.

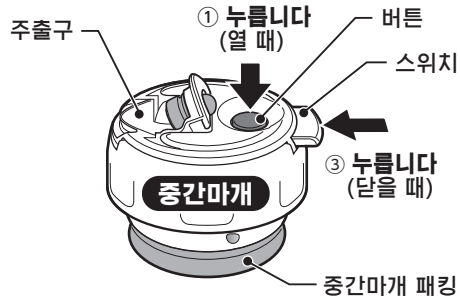
※ 본체를 흔들면 소리가 납니다만 이상이 아닙니다. 보온·보냉 효과를 위해 본체 내부에 삽입한 금속박 때문에 나는 소리입니다.

사용법

- 사용하기 전에 제품을 손질법에 따라 충분히 씻어 내십시오.
- 사용 초기에는 플라스틱 등의 냄새가 날 수 있지만 계속 사용하면 점차 없어집니다.

음료를 따릅니다

- ① 음료를 따를 때는 제품을 세운 상태에서 중간마개의 버튼을 화살표(↓) 방향으로 눌러 주출구를 엽니다.
- ② 제품을 기울여 주출구로부터 음료를 따릅니다.
- ③ 음료를 따른 뒤에는 제품을 세운 상태에서 스위치를 화살표(←) 방향으로 눌러 주출구를 닫습니다.



- 뜨거운 음료를 넣은 후에는 주출구를 연 상태로 중간마개를 끼우고, 약 20초 후에 주출구를 닫아 주십시오.
- 음료를 따른 후에는 제품을 세운 상태에서 2~3초 지난 뒤 주출구를 닫아 주십시오.
- 컵 안쪽에 음료 잔여물이 남아 있을 수 있으므로 털어낸 후 깨끗이 닦으십시오.

손질법

- 냄새나 오물 부착, 곰팡이 발생을 방지하여 오랫동안 청결하게 사용할 수 있도록 주의사항을 지켜 주시고, 사용하신 후에는 반드시 손질해 주십시오.
- 각 부품은 반드시 분리하여 손질해 주십시오.

손질 시 주의사항

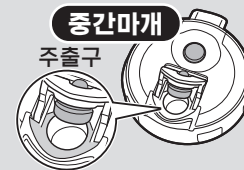
제품이 손상되는 원인이 되므로 아래 사항에 주의해 주십시오.

- 삶거나 식기세척건조기, 식기건조기 등은 사용하지 마십시오.
- 시너, 연마분, 연마제가 함유된 세제, 수세미류(나일론, 금속제 등), 벨라민 스펀지, 스펀지 나일론 표면 등을 사용하지 마십시오.
- 제품을 손상시키는 원인이 되므로 표백제는 사용하지 마십시오. 당사가 지정하는 「스테인리스 보온병용 세정제 SB-ZA01E」는 본체 내부, 중간마개에 사용할 수 있습니다.
- 컵이나 본체는 물 속에 오랫동안 담가두지 마십시오.
- 본체 내부의 불소 수치 코팅이 벗겨지지 않도록 조심스럽게 씻어 주십시오.
- 장기간 사용하지 않을 경우는 충분히 씻어서 건조한 후 고온·다습한 곳을 피해 보관해 주십시오.

손질법

- ① 미온수로 희석한 주방용 세제를 스펀지에 묻혀 씻습니다.
 - ② 행군 후 물기가 남지 않도록 건조시킵니다.
- 손질하기 어려운 부분은 시판 소형 브러시나 손잡이가 있는 부드러운 스펀지 브러시 등으로 씻어 주십시오.
 - 본체의 도장 부분이 스쳐서 생긴 줄모양의 흔적 등이 상기 손질법으로 잘 지워지지 않을 때는 부드러운 지우개를 이용해 손질하면 지워질 수 있습니다.

- 중간마개는 주출구(오른쪽 그림)도 깨끗이 씻어 주십시오.
- 씻은 뒤에는 주출구를 연 상태에서 몇 번 흔들어 중간마개 안에 물이 남지 않도록 하십시오. 표면에 남은 수분은 닦아내 주십시오.



붉은 녹 반점이나 물때

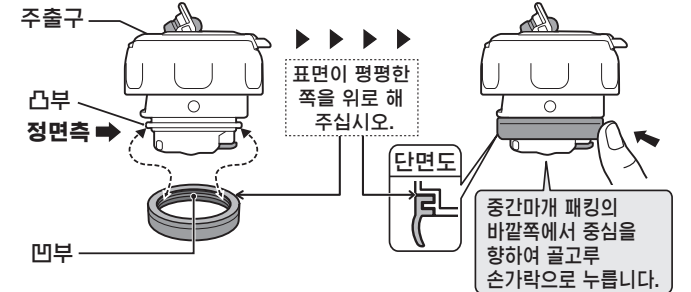
- ① 식초를 약 10% 넣은 온수를 본체 내부에 담습니다.
- ② 중간마개를 끼우지 않은 상태에서 30분~1시간 방치합니다.
- ③ 본체 내부를 잘 씻습니다.

차 앙금, 커피 등 찌든 오염 (본체 내부, 중간마개)

중간마개를 본체에서 분리시켜 「스테인리스 보온병용 세정제 SB-ZA01E」(별매품)를 사용해 주십시오.

중간마개 패킹 끼우는 방법

- ① 중간마개의 정면측으로부터 먼저 중간마개의凸부와 중간마개 패킹의凹부를 맞추어 중간마개 패킹을 올바른 위치에 끼워 주십시오.
- ② 주위를 누르면서 끼워 주십시오.



잘못된 부착 방법

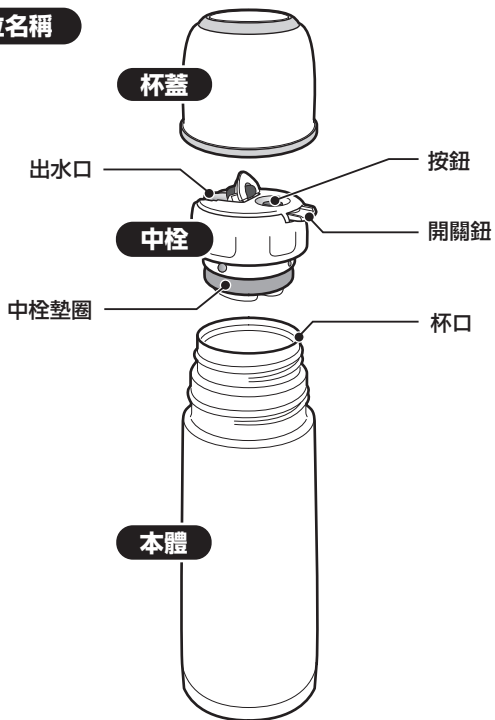
- 올바르게 끼우지 않으면 음료가 새는 원인이 됩니다.



- 중간마개는 소모품입니다. 1년을 기준으로 확인해 주십시오.
- 중간마개의 수지는 식품 위생 측면을 고려하여 안전한 재질로 제작되었지만, 거칠어지거나 손상된 경우에는 부품 교체를 권장합니다.(유상)

不銹鋼真空保溫/保冷瓶 SV-G 型 使用說明書

各部位名稱



- 使用前請詳讀說明書，以便正確使用，並請妥善保管本說明書。
- 所購商品與使用說明書上的插圖可能會有不符之處。

安全注意事項

務請遵守

為了防止給使用者或他人帶來危害及財產損害，特此說明務請遵守事項。

■ 因錯誤操作而導致的危險及損害程度，按以下區分說明。

警告 表示如果操作有誤，可能會導致死亡或重傷的內容。

注意 表示如果操作有誤，可能會導致輕傷或物品損壞的內容。

■ 務請遵守的內容，按以下的區分予以說明。

⊘ 不得進行的“禁止”內容。

⚠ 務必實行的“指示”內容。

警告

⊘ 請勿讓嬰幼兒玩耍或使用，並注意不可放在嬰幼兒摸得到的地方

注意

裝熱飲使用時

⊘ 請勿於商品傾斜狀態或靠近面部時打開出水口，以免熱飲噴出造成燙傷



- 注意避免造成燙傷
- 倒出飲品時，勿將本體劇傾斜，請慢慢傾斜
- 將熱飲倒入杯口時，請注意不要翻倒
- 請勿直接飲用，務必使用杯蓋

⊘ 請勿組裝非本商品專用的零件

掉落將造成危險，請勿拿著杯蓋或中栓移動

請勿改造或分解修理（可分解零件除外）

本商品為飲品的保溫、保冷之用，請勿用於其他用途

請勿搖晃商品

為避免造成燙傷或商品損壞，請勿靠近電暖爐或瓦斯爐等火源高溫處

請勿使用保溫、保冷性能低落的商品

真空層有水聲時，請勿繼續使用
飲用由真空層滲出的水，可能會造成身體不適。

為避免引起火花造成危險，請勿使用微波爐加熱商品

真空層

為避免造成火災或損壞，請勿將商品直接放在火源（如瓦斯爐）、電暖器或電磁爐等上方

⊘ 請勿讓商品受到強力撞擊，例如摔落、碰撞等

為避免本體的圖案烤漆脫落，請勿用指甲及堅硬物品刮擦

開車時，駕駛者請勿使用本商品

請勿撕下本體外側底部的貼紙

請勿放入下述之飲品

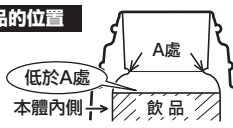
- 乾冰、碳酸飲品
- 含有鹽分的味噌湯、熱湯、昆布（海帶）茶等
- 牛奶、奶類、果汁、養身茶等
- 果肉、茶葉等



⚠ 加入飲品的量請勿超過圖中A瓶頸位置

使用後請立即沖洗本體內側、杯口、中栓、杯蓋。尤其是放入運動飲品時更需注意。

飲品的位置



裝有熱飲時，商品內部壓力增加，取下中栓時可能會不易轉開。此時可先按下按鈕，再轉開取下中栓。

務必在各零件確實組裝的狀態下使用

為避免本體變形造成外漏，請將冰塊敲成比杯口小的塊狀再放入

請確認飲品沒有外漏後再使用

為防止外漏或結露，放入皮包內時請將本商品直立放置

飲品請於當日喝完

長時間置之不理會造成飲品腐壞。此外，也會導致飲品噴出或中栓、杯蓋飛出。

請注意在飲料保溫的過程中，杯蓋內側可能產生水滴（結露作用）。

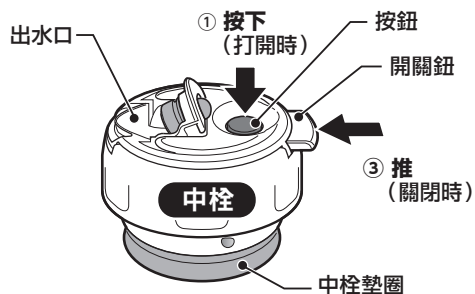
※ 當搖動本體時，會聽到「沙沙」聲。這是嵌在本體真空層中用來提升保溫、保冷效果的金屬箔所發出的聲音，屬於正常現象。

使用方法

- 使用前請遵循清理方法，將杯蓋組、本體充分清洗乾淨。
- 初次使用時可能有輕微的塑膠氣味，經使用後會逐漸消失。

倒出飲品

- ①欲倒出飲品時，於商品直立的狀態下將中栓的按鈕往箭頭（↓）方向按下，打開出水口
- ②傾斜商品，由出水口倒出飲品
- ③倒完後於商品直立的狀態下，將開關鈕往箭頭（←）方向推，關閉出水口



- 倒入熱飲後，請打開著出水口旋緊中栓，等待片刻（約20秒）再關閉出水口。
- 倒出飲品後，直立著商品約 2-3 秒後再關閉出水口。
- 杯蓋內部可能殘留飲品的水滴，請甩乾後充分擦拭。

清理

- 為防止氣味、髒污附著，與墊圈發霉，請遵守注意事項，使用後務必予以清理，常保清潔。
- 各零件請務必拆卸後再清理。

清理時，請特別注意：

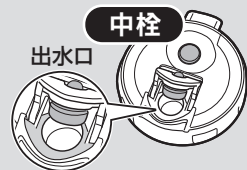
請注意下列事項，以免造成商品損壞。

- 請勿煮沸。請勿使用洗碗機、烘碗機等清洗、烘乾。
- 請勿使用稀釋劑、清潔粉、含研磨劑的洗潔劑、廚具清潔刷(尼龍類、金屬類等)、科技海綿、海綿的尼龍面等清洗。
- 為避免商品破損，請勿使用漂白劑。
- 本公司指定的「不鏽鋼保溫瓶清洗劑 SB-ZA01E / SB-ZB01」，可以使用於本體內側和中栓。
- 請勿將杯蓋、本體長時間浸泡於水中清洗。
- 清洗時請避免傷害本體內側的防沾塗層。
- 長期間不使用時，請用溫水或水充分清洗，晾乾後避免保管於高溫、高濕度的地方。

清理方法

- ①用海綿沾上以溫水稀釋過的廚房用中性洗碗精清洗。
 - ②沖洗後充分晾乾避免水分殘留。
- 難以清洗部分請使用市售的小刷子或有把柄的軟質海綿刷等清洗。
 - 本體塗層部分摩擦所產生的條狀髒污等，以上述方法也無法清除時，也可使用柔軟橡皮擦拭除。

- 中栓的出水口（右圖）也請清洗乾淨。
- 清洗後於出水口打開的狀態下甩數次，避免中栓內殘留水分。殘留於表面的水分請擦乾。



紅色銹斑或水垢

- ①將加有約10%醋的熱水倒入本體內側
- ②不蓋中栓，放置30分鐘~1小時
- ③充分洗淨本體內側

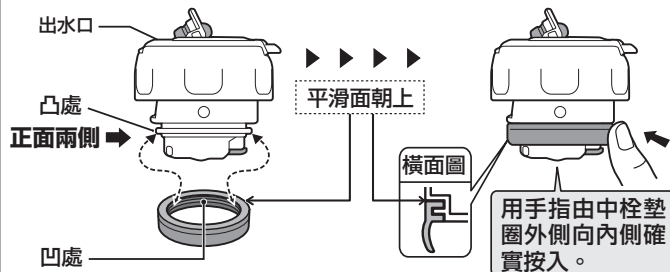
頑固的茶垢、咖啡垢 (本體內側、中栓)

請由本體取下中栓，使用「象印不銹鋼保溫瓶清洗劑 SB-ZA01E / SB-ZB01」（另售品）清洗

中栓墊圈的組裝方法

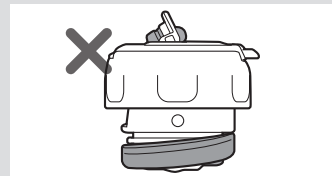
①先從中栓的正面兩側，將中栓的凸處與中栓墊圈的凹處對齊，使中栓墊圈組裝於正確位置

②用手指按著對好部分，同時沿著周圍壓入組裝

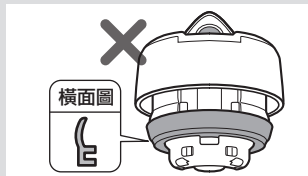


錯誤組裝方法

- 未正確組裝會導致飲料外漏。



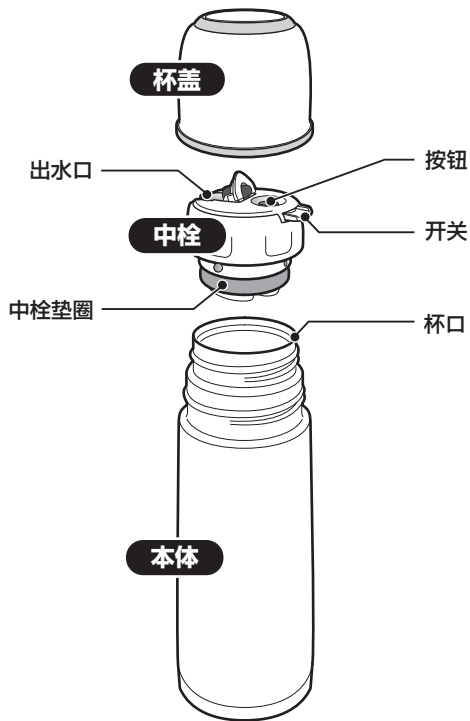
請組裝於正確的位置。



請注意不要上下顛倒。

- 中栓為消耗品。請每1年進行檢視。
- 中栓的樹脂雖採用符合日本食品衛生要求的材料，若變得粗糙或有破損時，請更換新零件（須自費，請洽詢本公司服務中心）。

各部位名称



●使用前请仔细阅读使用说明书，以便正确使用。并请妥善保管本说明书。

●所购产品与使用说明书上的插图可能会有不符之处。

安全注意事项

请务必遵守

为了防止给使用者或他人带来危害、财产损失，务请遵守以下注意事项。

■将操作有误时造成的各种危险或伤害的程度按以下的划分予以说明。

⚠ 警示用语 可能会导致死亡或重伤的情况。

⚠ 注意事项 可能会导致轻伤或物品损害的情况。

■务请遵守的内容，按以下的划分予以说明。

⊘ 不得进行的“禁止”情况。

! 务必实行的“指示”情况。

⚠ 警示用语

⊘ 请勿让婴幼儿使用。请勿放在婴幼儿摸得到的地方

⚠ 注意事项

加入热水使用时

⊘ 请勿在产品倾斜状态或靠近脸部时打开出水口，以免饮料飞溅而出造成烫伤

!

- 请注意，否则可能会造成烫伤
- 倒饮料时，勿将产品急剧倾斜，请慢慢倾斜
- 往本体中加入热饮时注意勿将产品倾倒
- 请勿直接饮用，务必倒入杯盖饮用

⊘ 不要安装除产品专用部件以外的部件

请勿分解和修理产品（可分解部件除外）

请勿摇晃产品

请勿使用保温、保冷性能不良的产品

真空层有水声时请勿使用
若饮用真空层漏出的水分，可能会导致身体不适。



请勿抓持杯盖及中栓搬运，一旦掉落会有危险

本产品为饮品的保温、保冷之用，请勿用于其他用途

请勿靠近电暖炉或瓦斯炉等火源附近，以免造成烫伤或产品故障

会有引起火花的危险，请勿使用微波炉加热产品

请勿放在火源（煤气台等）或电炉、IH灶台上等，以免造成火灾或故障

请勿摔、碰等强力撞击

开车时司机请勿使用本产品

请勿放入下述饮料

- 干冰、碳酸饮料等
- 味噌汤、热汤或昆布茶等含有较多盐分的饮品
- 牛奶、奶类饮料、果汁等
- 果肉、茶叶等

⊘ 请勿用指甲及坚硬物品刮搓本体的图案部分，以免造成图案脱落

请勿撕下本体外侧底部的贴纸



- ①不得存放碳酸饮料
- ②不得用于对乳制品或婴儿食品的长时间保温（有细菌繁殖的危险）
- ③不得使用微波炉等加热设备对产品进行加热
- ④不得使用洗碗机清洗

!

加入饮料的量请到图的位置为止

饮料的位置



使用后请立即充分清洗本体内侧、杯口、中栓和杯盖。
加入运动饮料时请特别注意。

加入热饮后，产品内的压力增加，取下中栓时可能会变紧。此时请先按下按钮后，再取下中栓。

务必在各部件安装好的状态下使用

请确认饮料不会外漏后使用

饮料请于当天饮用完
长时间放置后，可能导致饮料腐坏。并可能造成饮料飞溅、中栓和杯盖飞散。

请将冰块敲成小块状之后放入，以免造成本体变形或外漏故障

放入皮包内时，请直立放置，以免外漏或结露

请注意，保温时，杯盖的内表面可能产生水滴（冷凝作用）

※当摇动本体时，会听到“沙沙”声。这是嵌在本体真空层中用来提升保温、保冷效果的金属箔所发出的声音，属于正常现象

品质标示

材料：

本体内侧 奥氏体型不锈钢06Cr19Ni10 (SUS304) (防粘涂层)

本体外侧 奥氏体型不锈钢06Cr19Ni10 (SUS304)

执行标准：

- | | |
|-----------------|--------------------------|
| GB/T 29606 | 不锈钢真空杯 |
| GB 4806.1-2016 | 食品安全国家标准 食品接触材料及制品通用安全要求 |
| GB 4806.7-2016 | 食品安全国家标准 食品接触用塑料材料及制品 |
| GB 4806.9-2016 | 食品安全国家标准 食品接触用金属材料及制品 |
| GB 4806.10-2016 | 食品安全国家标准 食品接触用涂料及涂层 |
| GB 4806.11-2016 | 食品安全国家标准 食品接触用橡胶材料及制品 |

上海象印家用电器有限公司

联系地址：中国(上海)自由贸易试验区富特北路225号第三层D13部位(邮编：200131)

制造商：象印有限公司

制造商地址：日本国大阪市北区天满1丁目2番5号

原产地：泰国

象印公司全国服务热线：800-819-9119

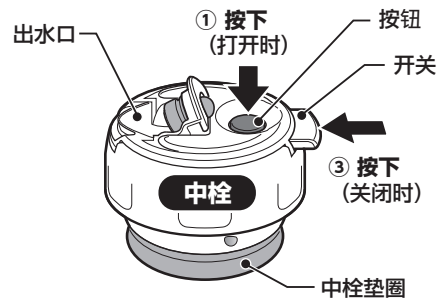
手机用户拨打：400-680-9119

使用说明

- 使用前请按清理方法将产品充分洗净。
- 刚开始使用时，可能会有塑料等异味，随着使用次数的增加会逐渐消失。

倒出饮料

- ①倒出饮料时，在产品直立放置状态下，沿箭头（↓）方向按下中栓的按钮，打开发出水口
- ②倾斜产品，从出水口倒出饮料
- ③倒出饮料后，在产品直立放置的状态下，沿箭头（←）方向按下开关，关闭出水口



- 倒入热饮后，请在出水口打开状态下安装中栓，稍等片刻（约20秒）后再关闭出水口。
- 倒出饮料后，请将产品直立放置 2~3 秒后再关闭出水口。
- 杯盖内会有饮料“水滴”残留，因此请晾干后擦净。

清理

- 为防止产生异味、污垢附着和发霉，一直常保清洁使用，请遵守注意事项，使用后务必清理。
- 各部件请务必拆卸后清理。

清理须知

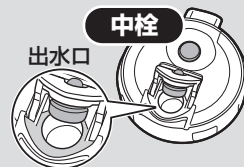
请注意以下事项，否则可能会造成产品损坏。

- 请勿煮沸。请勿使用洗碗烘碗机、餐具干燥机等。
- 请勿使用信纳水、去污粉、含研磨材质的洗涤剂、炊帚（尼龙制、金属制等）、密胺海绵、海绵的尼龙面等清洗。
- 请勿使用漂白剂，以免损伤本产品。
- 使用本公司指定的“不锈钢保温瓶清洗剂SB-ZA01E”可以清洗本体内侧、中栓。
- 请勿将杯盖和本体长时间放置于水中。
- 清洗本体内侧时，请勿破坏防粘涂层。
- 长时间不使用时，请充分清洗，完全晾干后放在远离高温和高湿度的场所存放。

清理方法

- ①请用海绵沾上温水稀释的洗碗专用洗涤剂清洗
 - ②冲洗后请充分晾干，不留水分
- 难以清洗的部位请使用市售的小刷子或带手柄的软质海绵刷等清洗。
 - 使用上述方法也无法除去本体涂层部分因摩擦而产生的条纹状污垢时，可使用柔软的橡皮擦去此类污垢。

- 中栓出水口（右图）也请充分洗净。
- 洗完后，在出水口打开状态下甩动几次，确保中栓内侧没有水份残留，再擦去表面残留的水份。



有红色锈斑或水垢

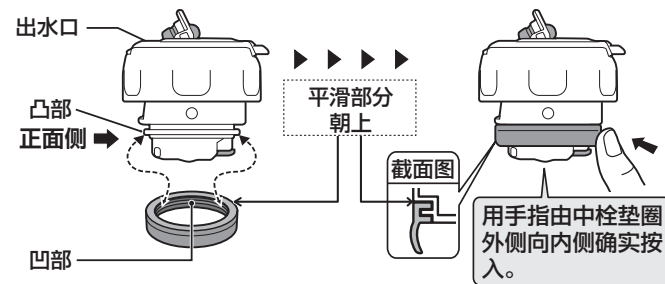
- ①请在热水中加入约10%的醋，并将其倒入本体内
- ②请勿安装中栓，放置30分钟~1小时
- ③将本体内侧充分洗净

茶垢、咖啡的顽固污渍（本体内侧、中栓）

从本体上取下中栓，使用“不锈钢保温瓶清洗剂SB-ZA01E”（另售品）清洗

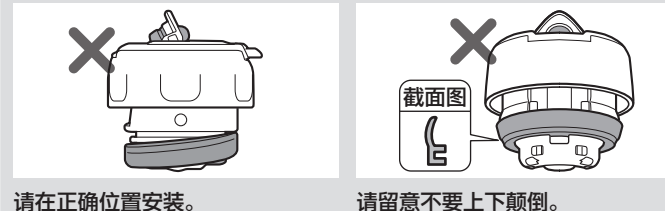
中栓垫圈的安装方法

- ①首先从中栓正面侧将中栓的凸部与中栓垫圈的凹部对准，对好后将中栓垫圈安装在正确的位置
- ②以从周围按压的方式安装



错误的安装方法

- 不正确安装会造成饮料外漏。



- 中栓属于消耗品。请每年确认一次为宜。
- 中栓采用了安全可靠且符合食品卫生安全要求的树脂材料，但是，如果变得粗糙或受损时，请及时更换新部件。（需自费）