

正面

**目录**

各部件名称 ..... 2  
 注意事项 ..... 3-8  
 警告 ..... 9  
 保管方法 ..... 10  
 保温效能 ..... 10  
 消毒方法及耐热温度表 ..... 11  
 使用方法 ..... 12-14  
 清理须知 ..... 15-17  
 品质标示 ..... 18

①



**注意事项**

请将头罩从正上方垂直盖下，确保吸管嘴与头罩正确配合（避免吸管嘴被弯曲挤压）。  
 请务必在各部件安装好的状态下使用。  
 不要安装除产品专用部件以外的部件。  
 请勿使用保温、保冷性能不良的产品。  
 加入热水时，喝饮料时，勿将产品急剧倾斜，请慢慢地喝。  
 真空层内有水声时请勿使用。若真空层内水分漏出，饮用后可能会导致身体不适。  
 请勿分解和修理产品（可分解部件除外）。  
 往本体中加入热饮时注意勿将产品倾倒。

③

**注意事项**

建议注水量：  
 加入饮料的量请到下图的位置为止

会有引起火花危险，请勿使用微波炉加热产品。  
 请勿放在火源（煤气台等）或电炉、IH灶台上等，以免造成火灾或故障。  
 注入热水后，请勿在倾斜状态或靠近脸部时打开头罩，以免热水飞溅引起烫伤。  
 使用车内水杯架时请遵守以下注意事项：  
 ●请确认本产品可以固定安放至水杯架后再使用。  
 ●使用市售的水杯架时，请选用固定式。

④

**贝亲 × 象印**

**诗人花园系列直饮吸管嘴不锈钢保温杯**

使用说明书  
 组装/拆卸示意图

使用前请仔细阅读说明书，以便正确使用。并请妥善保管本说明书。

⑤

背面

**注意事项**

●请将产品远离热源，以免造成产品变形、变色等不良。  
 ●请避免产品跌落、碰撞或强烈撞击，以免表面凹陷影响保温性能。  
 ●请勿将保温杯身放置于沸水中持续加热。  
 ●每次使用前先检查，请先向各个方向拉伸吸管嘴，一旦出现破损或缺陷，请丢弃。  
 ●产品内含小部件，请将产品保存于宝宝无法触及的地方，请勿让宝宝单独装卸产品。  
 ●请勿将滚烫的茶壶接触到杯口，以免倾倒造成烫伤的危险，或因而破损、变形。  
 ●请勿用指甲及坚硬物品刮搓本体的图案部分，会造成图案脱落。

⑤

**注意事项**

本产品为饮料的保温保冷之用，请勿用于其他用途。  
 组装后，请勿手持头罩搬运，一旦掉落会有危险。  
 请确认饮料不会外漏后使用。  
 请勿摔、碰等强力撞击。  
 请绝对不要撕下本体外侧底部的贴纸。

使用后请立即充分清洗本体内侧、本体外侧（杯口）及各部件。  
 在使用时，请先放入饮料，再安装，以免造成饮料溢出。  
 ※当摇动本体时，会听到“沙沙”声。这是嵌在本体真空层中用来提升保温/保冷效果的金属箔所发出的声音，属于正常现象。

⑥

**注意事项**

请勿靠近电暖炉或瓦斯炉等火源附近，以免造成变形、变色。  
 放入皮包内时，请直立放置，以免外漏或结露。  
 请勿放入下述物质  
 ●干冰、碳酸饮料等  
 ●味噌汤、热汤或昆布茶等含有较多盐分的饮品  
 ●牛奶、奶类饮料、果汁等  
 ●果肉、茶叶等

※不得使用微波炉等加热设备对产品进行加热。  
 ※不得使用洗碗机清洗。  
 ※请勿用于对乳制品或婴儿食品的长时间保温，有细菌繁殖的危险。

⑦

**注意事项**

●旋盖未旋紧前，请勿拎住把手装水或移动，把手有从杯身上脱落的风险。  
 ●请避免不可预见的对人体伤害的使用。

**注意** 为防止受伤、烫伤、事故、产品故障、性能不良及饮料外漏等，请务必遵守注意事项。

⑧

**警告**

●请在成人监护下使用本产品。  
 ●请勿使用保温性能不良的产品。使用此类产品加入热饮时，本体外侧可能过热，会有烫伤的危险。  
 ●给宝宝饮用前必须测试温度，以防温度过高造成烫伤。  
 ●请勿放入过热饮料，可能从饮口或通气孔中溢出，造成烫伤。  
 ●请将重力球放置在宝宝可触及范围之外，使宝宝不能接触，以免被宝宝入口误吞或发生其它危险的意外。不应将重力球作为玩具使用。  
 ●如发现硅橡胶部件有磨损、损坏或刺破，请立即更换。  
 ●不使用时，请尽量避免将本品横躺或倒置。

⑨

正面

### 保管方法

●不要将部件置于阳光直射处，直接置于热源处或长期置于消毒剂(“杀菌溶剂”)中。●产品应贮存在清洁、卫生、干燥、通风良好处，不得与有害有毒物质共存，远离热源。●每次使用后请立即充分清洗各部件。(防止产生异味，污垢附着发霉和生锈)●长时间不使用时，请用温水或冷水充分清洗，完全晾干后放在远离高温和高温度的场所存放。以免损伤本产品。

### 保温效能

根据 GB/T29606-2013《不锈钢真空杯》的测试要求，产品敞口在规定环境温度 $20^{\circ}\text{C}\pm 5^{\circ}\text{C}$ 下，放置 30 分钟以上，装入沸水( $100^{\circ}\text{C}$ )至杯盖下端。在水温实测温度达到 $95^{\circ}\text{C}\pm 1^{\circ}\text{C}$ 时，立即旋紧密封。在同样环境条件下，经过6小时后，水温保持在 $40^{\circ}\text{C}$ (含)以上。

⑩

### 消毒方法及耐热温度表

部件	消毒耐热温度	消毒方法
杯身本体	-	不可消毒
头罩、旋盖、把手、连接器、重力球、花朵清洁棒	$110^{\circ}\text{C}$	煮沸、蒸汽、微波炉
直饮吸管嘴、下吸管、底座	$120^{\circ}\text{C}$	

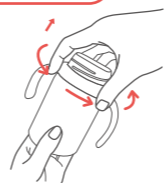
⑪

### 吸管嘴|吸管拆卸方法



双手按住吸管嘴往下压，直到吸管组件脱出旋盖。

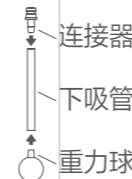
### 把手拆卸方法



捏住把手一边旋转一边往上提，即可轻松脱出。

⑫

### 吸管嘴|吸管安装提示



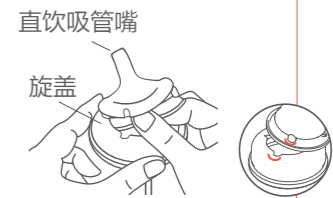
1. 下吸管组件安装：将连接器、重力球分别与下吸管两头连接，请注意将吸管塞到底。

12个月以上



⑬

12个月以上



3. 将带有组件的吸管嘴从正面往下安装到旋盖上(注意：孔对孔安装)。

⑭

背面

### 清理须知

●杯身请勿煮沸。请勿使用洗碗机、餐具干燥机等。  
●本体外侧请勿使用漂白剂。可能会造成本体的图案、印刷或贴纸脱落。●请勿使用含氯的漂白剂。  
●请勿使用信那水、汽油、金属钢丝球、含研磨材质的海绵刷、去污粉、洗洁剂、密胺海绵等清洗。  
●为防止刮伤本体内侧，请使用柔软海绵刷或硅胶刷小心清洗。  
●整体可清洗，请勿长时间放置于水中。冲洗后擦干水分并晾干。以免留下水迹及生锈。

### 杯身本体清理

污垢过多时的处理方法  
有红色锈斑或水垢：①请在热水中加入约 10% 的醋，并将其倒入本体内，不要安装其他部件，②放置 30 分钟~ 1 小时，之后再将本体内侧充分洗净。

⑮

### 吸管嘴|下吸管组件清洗和消毒

●请将重力球、连接器与下吸管分开。

1. 请使用贝亲吸管刷清洁吸管嘴内壁，切勿捅穿。



2. 不使用清洁刷时，可用指腹轻柔按压吸管头，并放置于流水下冲洗。



⑯

### 吸管嘴|下吸管组件清洗和消毒

●每次使用前，可配合使用清洗剂、吸管刷、清洁棒等，彻底清洗吸管嘴及下吸管组件。清洗完毕后，可采用煮沸、蒸汽、微波炉消毒方式消毒。  
●请务必消毒后再使用。请在本产品彻底清洗后，进行煮沸消毒。在沸水中消毒 5 分钟。煮沸消毒时，请务必先在锅内倒满水，以防部件碰到热锅边引起变形。  
●或遵照电子蒸汽消毒器的使用说明，进行蒸汽消毒。  
●或遵照微波炉使用说明，用微波炉消毒盒进行微波炉消毒。  
●刚消毒完的产品温度较高，请注意避免烫伤。  
●清洁晾干后，请把该产品保管在卫生阴凉干燥通风处。

⑰

### 品质标示

材料	
杯身本体：奥氏体型不锈钢 06Cr19Ni10(SUS304)	
执行标准	
GB/T 29606-2013	不锈钢真空杯
GB 4806.1-2016	食品安全国家标准 食品接触材料及制品通用安全要求
GB 4806.7-2016	食品安全国家标准 食品接触用塑料材料及制品
GB 4806.9-2016	食品安全国家标准 食品接触用金属材料及制品
GB 4806.11-2016	食品安全国家标准 食品接触用橡胶材料及制品

⑱



销售商：上海象印家用电器有限公司  
销售商地址：中国(上海)自由贸易试验区富特北路225号第三层D13部位(邮编：200131)  
全国免费服务热线：800-819-9119(固话)  
手机用户可拨打：400-680-9119  
公司主页：<http://zojirusshi-china.com>  
贝亲母婴用品(常州)有限公司  
江苏省武进高新技术产业开发区凤林南路188号  
联系电话：0519-89185959 邮政编码：213164  
生产日期：见产品底部(生产年月日=末6位数)  
产地：江苏常州



检验合格

第一版 出版日期：2021 年 5 月

⑲